

Navodila za uporabo

**Specialni ogrevalni kotli za olje ali
plin
Logano G215 in
Logano G215 z gorilnikom Logatop**



Buderus



Naprava ustreza temeljnim zahtevam veljavnih standardov in smernic.

Skladnost je bila dokazana. Ustrezna dokumentacija in izvirnik izjave o skladnosti sta deponirana pri proizvajalcu.

Kopija izjave o skladnosti je priložena navodilom za montažo in vzdrževanje.

O teh navodilih

Ta navodila za uporabo vsebujejo važne informacije za varno in pravilno uporabo in vzdrževanje specialnih oljnih/plinskih ogrevalnih kotlov Logano G215 in Logano G215 z gorilnikom Logatop.

Obe varianti ogrevalnega kotla sta v teh navodilih obravnavani enotno kot Logano G215. Če obstajajo razlike med obema variantama, potem so le-te izrecno navedene.

Gorivo

Uporaba pravilnega goriva je predpogoj za brezhibno delovanje ogrevalne naprave. Podatke o vrsti goriva, s katerim smete kuriti, bo serviser vpisal v spodnjo tabelo ob zagonu ogrevalnega kotla.



NEVARNOST POŠKODOVANJA OPREME

PREVIDNO!

zaradi neustreznega goriva

- Uporabljajte izključno samo tisto gorivo, ki je predpisano za vašo ogrevalno napravo.



OPOZORILO

Če bi radi zamenjali vrsto goriva, se glede možnosti za preureditev ogrevalne naprave posvetujte s svojim serviserjem.

Uporabljajte naslednje gorivo:

žig/podpis/datum

Pridržujemo si pravico do sprememb zaradi tehničnih izboljšav!

Zaradi nenehnega razvoja lahko pride do manjših odstopanj pri slikah, funkcijskih korakih in tehničnih podatkih.

Aktualiziranje dokumentacije

Če imate predloge za izboljšave ali če ste ugotovili nepravilnosti, vas prosimo, da nam jih sporočite.

1	Varnostna navodila4
1.1	Uporaba v skladu z namenom4
1.2	Varnostna opozorila4
1.3	Upoštevajte naslednja varnostna opozorila4
2	Opis izdelka6
3	Zagon7
3.1	Priprava naprave za obratovanje7
3.2	Zagon regulatorja in gorilnika7
4	Izklop8
4.1	Izklop regulatorja in gorilnika.8
4.2	Izklop v sili8
5	Motnje9
6	Vzdrževanje10
6.1	Zakaj je redno vzdrževanje tako pomembno?10
6.2	Kontrola tlaka vode in dotakanje10

1 Varnostna navodila

Specialni ogrevalni kotli za olje ali plin Logano G215 in Logano G215 z gorilnikom Logatop so konstruirani in izdelani v skladu z najnovejšimi dosežki tehnike in varnostnotehničnimi predpisi. Še posebna pozornost je bila posvečena priročnosti in enostavnosti za uporabo. Priporočamo, da upoštevate spodnja varnostna opozorila in navodila za uporabo. Tako boste zagotovili varno in zanesljivo, optimalno energetsko varčno in okolju prijazno delovanje ogrevalne naprave.

1.1 Uporaba v skladu z namenom

Specialni ogrevalni kotli Logano G215 in Logano G215 z gorilnikom Logatop so toplovodni kotli, namenjeni za centralno ogrevanje eno- in večdružinskih hiš. Obratujejo lahko z vsemi vrstami oljnih in plinskih gorilnikov, ki so tipsko preizkušeni v skladu z EN 267 ali EN 676, če njihova toplotna moč ustreza velikosti kotlov.

Za te kotle so primerni regulacijski sistemi iz serije Logamatic 2000 ali Logamatic 4000.

1.2 Varnostna opozorila

Varnostna opozorila so razdeljena na dve stopnji nevarnosti in opremljena z ustreznim opozorilnim tekstom:



POZOR!

ŽIVLJENJSKA NEVARNOST

Opozorilo, da izdelek predstavlja potencialno nevarnost, ki brez ustreznih preventivnih ukrepov lahko privede do težkih telesnih poškodb ali celo smrti.



PREVIDNO!

NEVARNOST TELESNE POŠKODBE/ NEVARNOST POŠKODOVANJA OPREME

Opozorja na potencialno nevarno situacijo, ki lahko pripelje do srednje težkih ali lahkih telesnih poškodb ali škode na stvareh.



OPOZORILO

Opozorila in nasveti za optimalno obratovanje in nastavitev naprave ter druge koristne informacije.

1.3 Upoštevajte naslednja varnostna opozorila

Z nepravilno uporabo ogrevalnega kotla Logano G215 lahko povzročite materialno škodo.

- Ogrevalni kotel uporabljajte le v skladu z namenom uporabe in v brezhibnem stanju.
- Montažo ogrevalne naprave naj opravi strokovnjak - instalater ogrevalnih naprav.
- Strokovnjak, ki bo instaliral ogrevalno napravo, naj vas izčrpno pouči, kako se ravna z ogrevalno napravo.
- Skrbno preberite ta navodila za uporabo.



POZOR!

ŽIVLJENJSKA NEVARNOST

zaradi eksplozije vnetljivih plinov.
Ukrepi pri zaznavanju vonja po plinu.

- Ne uporabljajte odprtega plamena! Ne kadite! Ne uporabljajte vžigalnikov ali vžigalic!
- Ne prižigajte luči!
Ne uporabljajte električnih stikal in vtičnic, tudi ne zvonca ali telefona!
- Takoj zaprite glavni zaporni organ za plin!
- Na široko odprite okna in vrata!
- Opozorite druge stanovalce, vendar ne z zvonjenjem!
- Zapustite zgradbo!
- Pokličite dežurno službo distributerja plina in instalaterja ogrevalnih naprav, vendar le s telefonom zunaj objekta!
- Eventualno obvestite policijo in gasilce!
- Pri slišnem uhajanju plina nemudoma zapustite nevarno območje!

1.3.1 Prostor, v katerem je nameščen kotel / kurilnica



POZOR!

ŽIVLJENJSKA NEVARNOST

zaradi zastrupitve
Nezadosten dovod zraka lahko povzroči nevarno uhajanje dimnih plinov.

- Pazite na to, da odprtine za dovod zraka niso zaprte ali založene.
- Pomanjkljivost morate takoj odpraviti, sicer ogrevalni kotel ne sme obratovati.



POZOR!

NEVARNOST POŽARA

zaradi vnetljivih snovi ali tekočin

- Skladiščenje vnetljivih snovi in tekočin v neposredni bližini ogrevalne naprave je prepovedano.



PREVIDNO!

NEVARNOST POŠKODOVANJA OPREME

zaradi onesnaženega zgorevalnega zraka

- Ne uporabljajte čistil, ki vsebujejo klor in pripravkov, ki vsebujejo halogenske derivate ogljikovodikov (spreji, topila, čistila, barve, lepila, itd.).
- Izogibajte se močnemu prašenju.
- V prostoru, kjer je nameščen kotel, ne smete sušiti perila.



PREVIDNO!

NEVARNOST POŠKODOVANJA OPREME

zaradi zmrzali

- Prostor, v katerem je nameščen kotel, mora biti varen pred zmrzovanjem.

1.3.2 Dela na ogrevalni napravi



POZOR!

ŽIVLJENJSKA NEVARNOST

zaradi eksplozije vnetljivih plinov

- Montažo, priključek goriva in dimovodni priključek, prvi zagon, električni priključek ter vzdrževanje in servisiranje sme izvajati le pooblaščen strokovnjak.
- Dela na plinovodnih delih naprave pa mora opraviti koncesionarni plinovodni instalater.



PREVIDNO!

NEVARNOST POŠKODOVANJA OPREME

zaradi neustreznega vzdrževanja

- Kotel mora enkrat letno pregledati strokovnjak in opraviti čistilna in vzdrževalna dela.
- Priporočamo, da s pooblaščenim serviserjem sklenete pogodbo o vzdrževanju (pregled naprave enkrat letno in vzdrževalna dela po potrebi).

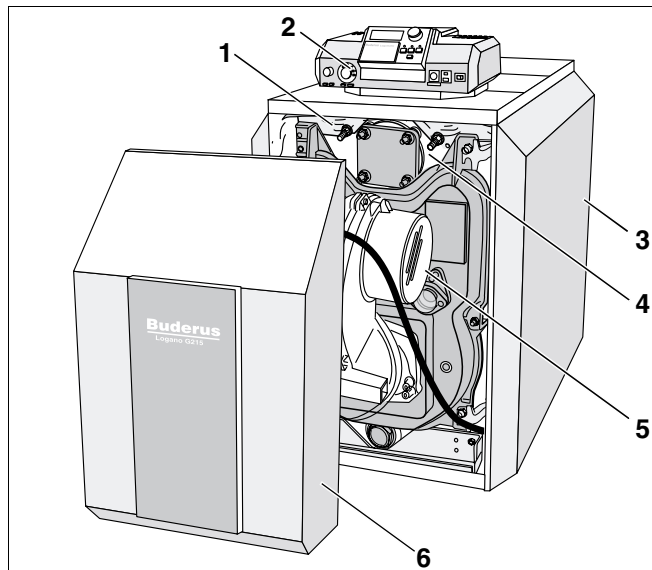
2 Opis izdelka

Specialni ogrevalni kotel Logano G215 (sl. 1) je tovarniško opremljen z gorilnikom Logatop (sl. 1, **poz. 5**).

Specialni ogrevalni kotel Logano G215 (sl. 2) opremi pooblaščen servisier z ustreznim oljnim ali plinskim gorilnikom.

Glavni sestavni deli ogrevalnega kotla Logano G215 z gorilnikom Logatop (sl. 1) in ogrevalnega kotla Logano G215 (sl. 2) so:

- Blok kotla (sl. 1 in sl. 2, **poz. 4**) in gorilnik (sl. 1, **poz. 5**).
Blok kotla služi za prenos toplote, ki jo proizvaja gorilnik, na ogrevalno vodo.
- Plašč kotla (sl. 1 in sl. 2, **poz. 3**), izolacijski elementi (sl. 1 in sl. 2, **poz. 1**) in pokrov gorilnika (sl. 1, **poz. 6**) oz. čelna opažna stena (sl. 2, **poz. 5**).
Plašč kotla, izolacijski elementi in čelna opažna stena oz. pokrov gorilnika preprečujejo toplotne izgube. Pokrov gorilnika služi poleg tega kot protihrupna zaščita.
- Regulator (sl. 1 in sl. 2, **poz. 2**).
Regulator nadzoruje in krmili vse električne komponente ogrevalnega kotla Logano G215.



Sl. 1 Specialni ogrevalni kotel Logano G215 z gorilnikom Logatop

Poz. 1: toplotna izolacija

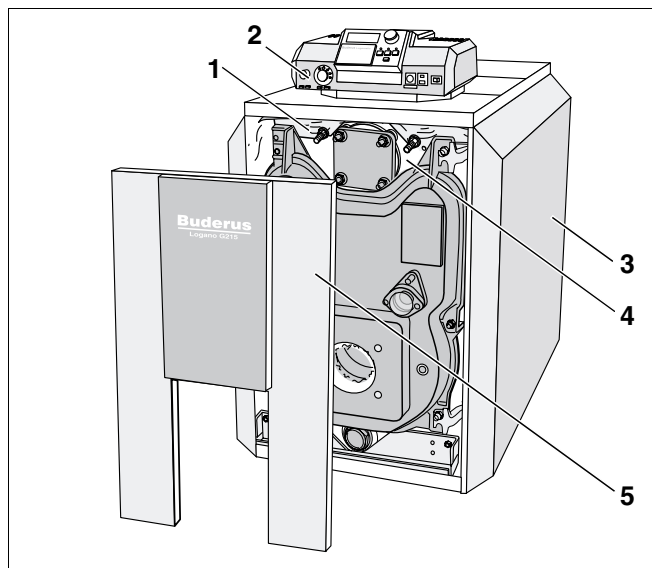
Poz. 2: regulator

Poz. 3: plašč kotla

Poz. 4: blok kotla

Poz. 5: gorilnik Logatop

Poz. 6: pokrov gorilnika



Sl. 2 Specialni ogrevalni kotel Logano G215 za olje ali plin

Poz. 1: toplotna izolacija

Poz. 2: regulator

Poz. 3: plašč kotla

Poz. 4: blok kotla

Poz. 5: čelna opažna stena

3 Zagon

V tem poglavju vam pojasnimo, kako vi sami pripravite ogrevalno napravo za obratovanje in kako lahko zaženete regulator in gorilnik.

3.1 Priprava naprave za obratovanje

Preden sami zaženete ogrevalno napravo, morate preveriti naslednje:

- nivo vode (tlak) v ogrevalnem sistemu (glej pog. 6.2 "Kontrola tlaka vode in dotakanje", str. 10),
- če je dovod goriva oz. glavni zaporni organ za gorivo odprt,
- če je glavno električno stikalo naprave pred kurilnico vklopljeno.

Naj vam serviser pokaže, kje se pri vaši napravi nahaja ventil KFE (polnjenje/praznjenje kotla) za natakanje vode v sistem.

3.2 Zagon regulatorja in gorilnika

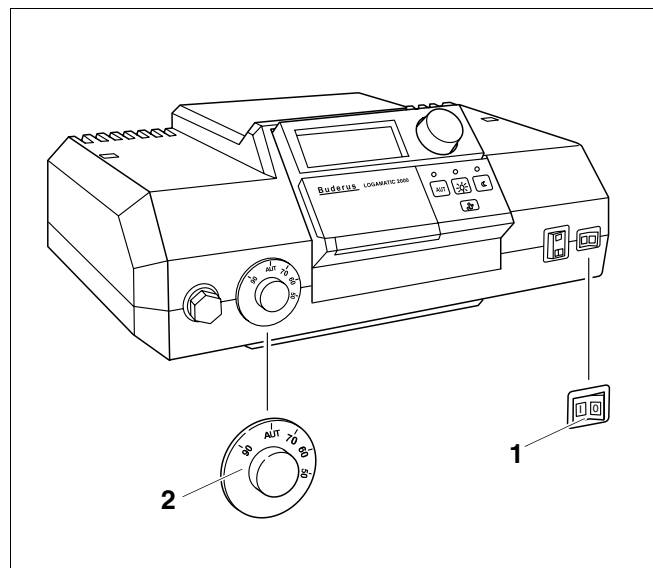
Vklopite ogrevalno napravo preko regulatorja (kot na primer tu (sl. 3): regulator iz serije Logamatic 2000). Z vklopom regulatorja boste avtomatsko vklopili tudi gorilnik. Regulator bo nato avtomatsko zagnal gorilnik. Podrobnejše informacije glede zagona boste našli v navodilih za uporabo, ki so priložena regulatorju oz. gorilniku.

- Regulator temperature kotlovske vode (sl. 3, **poz. 2**) nastavite na "AUT".
- Delovno stikalo (sl. 3, **poz. 1**) vklopite v položaj "I" (VKLOP).



OPOZORILO

- Upoštevajte navodila za uporabo regulatorja.



Sl. 3 Regulator (na sliki: Logamatic 2000)

Poz. 1: delovno stikalo VKLOP/IZKLOP

Poz. 2: regulator temperature kotlovske vode

4 Izklop

V tem poglavju vam pojasnimo, kako sami izklopite kotel, regulator in gorilnik. Nadalje vam pojasnimo, kako lahko napravo odklopite v sili.



PREVIDNO!

NEVARNOST POŠKODOVANJA OPREME

zaradi zmrzali

Če naprava pozimi, ko obstaja nevarnost zmrzovanja, ne obratuje, npr. če pride do izklopa zaradi motnje, lahko voda v napravi zmrzne.

- V takem primeru morate napravo ustrezno zaščititi.
- Izpustite vodo iz sistema, in sicer na najnižji točki naprave, na ventilu za polnjenje/praznjenje (KFE). Odzračevalnik (nameščen na najvišji točki sistema) mora ostati odprt.

- Zaprite dovod goriva na glavnem zapornem organu.

4.1 Izklop regulatorja in gorilnika

Izklopite ogrevalno napravo preko regulatorja (kot na primer tu (sl. 3): regulator iz serije Logamatic 2000). Z izklopom regulatorja boste avtomatsko izklopili tudi gorilnik.

- Delovno stikalo (sl. 3, **poz. 1**) prestavite v položaj "0" (IZKLOP).



OPOZORILO

Podrobnejše informacije glede izklopa boste našli v navodilih za uporabo, ki so priložena regulatorju.

4.2 Izklop v sili



OPOZORILO

- Izklapljanje ogrevalne naprave s pomočjo kotlovniške varovalke ali na glavnem stikalu pred kurilnico je dovoljeno le v sili.

V primeru nevarnosti takoj zaprite glavni zaporni organ za gorivo in napravo električno izklopite na kotlovniški varovalki ali glavnem stikalu pred kurilnico (glej pog. 1.3 "Upoštevajte naslednja varnostna opozorila", str. 4).

5 Motnje

Motnje na ogrevalni napravi se izpišejo na zaslonu regulatorja; podrobnejše informacije o prikazu motenj najdete v navodilih za uporabo, ki so priložena regulatorju. Dodatno se v primeru izklopa gorilnika zaradi motnje prižge signalna lučka za motnjo na gorilniku. Če ima dobavljeni kotel Logano G215 čelno opažno steno (sl. 4), le-te ni potrebno odstraniti, da bi pritisnili deblokirni gumb.



NEVARNOST POŠKODOVANJA OPREME

PREVIDNO!

zaradi zmrzali

Če naprava pozimi, ko obstaja nevarnost zmrzovanja, ne obratuje, npr. če pride do izklopa zaradi motnje, lahko voda v napravi zmrzne.

- V primeru, da izklop zaradi motnje traja več dni, morate sistem zaščititi pred zmrzovanjem, tako da vodo iztočite na najnižji točki naprave preko ventila za polnjenje/praznjenje (KFE).

Če je vaš Logano G215 opremljen z gorilnikom Logatop, morate pokrov gorilnika odstraniti, da lahko gorilnik deblokirate.

- Snemite pokrov gorilnika (sl. 5, **poz. 1**).



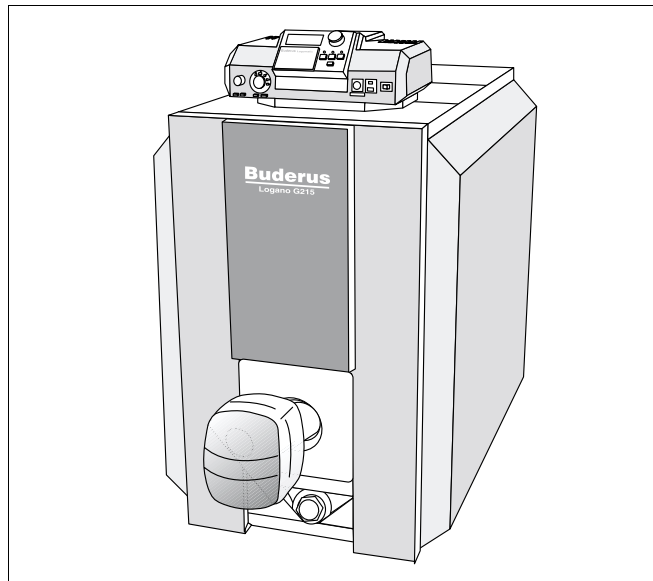
NEVARNOST POŠKODOVANJA OPREME

PREVIDNO!

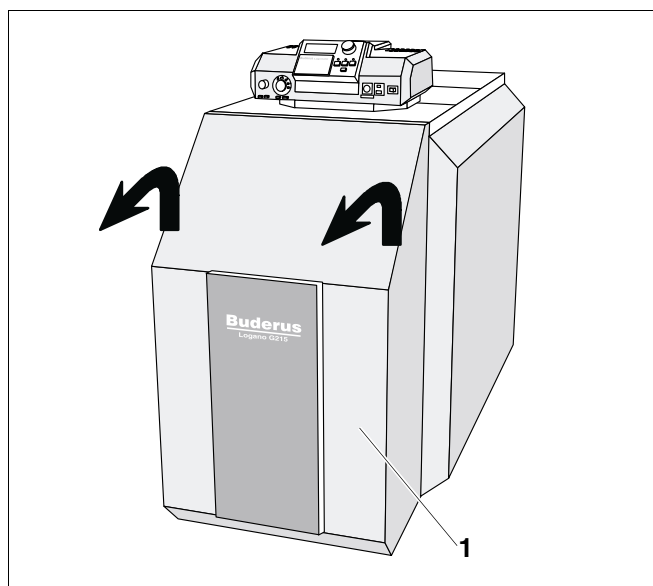
Pri prepogostem zaporednem aktiviranju deblokirnega gumba obstaja nevarnost preobremenitve vžigalnega transformatorja.

- Zato deblokirnega gumba ne pritiskajte več kot trikrat zapovrstjo. Pokličite serviserja, če naprave ne morete zagnati

- Pritisnite deblokirni gumb na gorilniku.



Sl. 4 Logano G215 z gorilnikom, ki ni Buderusov (s čelno opažno steno)



Sl. 5 Odstranitev pokrova gorilnika

Poz. 1: pokrov gorilnika

6 Vzdrževanje

V tem poglavju vam pojasnimo, zakaj je redno vzdrževanje ogrevalne naprave pomembno. Zvedeli boste tudi, kako lahko sami preverite tlak v napravi in ga po potrebi korigirate.



NEVARNOST POŠKODOVANJA OPREME

PREVIDNO!

zaradi neustreznega vzdrževanja

- Kotel mora enkrat letno pregledati strokovnjak in opraviti čistilna in vzdrževalna dela.
- Priporočamo, da s pooblaščenim serviserjem sklenete pogodbo o vzdrževanju (pregled naprave enkrat letno in vzdrževalna dela po potrebi).

6.1 Zakaj je redno vzdrževanje tako pomembno?

Redna vzdrževalna dela na ogrevalni napravi so potrebna iz naslednjih vzrokov:

- doseganje konstantno visokega izkoristka in varčna raba goriva,
- doseganje visoke obratovalne zanesljivosti,
- doseganje konstantnega okolju prijaznega zgorevanja.

6.2 Kontrola tlaka vode in dotakanje

Ogrevalna naprava bo pravilno delovala le, če bo v sistemu dovolj vode.

V vašem ogrevalnem sistemu se kot medij za prenos toplote uporablja voda. Glede na namen uporabe to vodo različno imenujemo.

- Voda za prvo polnjenje: voda, s katero napolnite sistem pred prvim zagonom.
- Voda za dotakanje: voda, ki jo dotočite v sistem, če predpisani nivo vode pade.
- Ogrevalna voda: voda, ki se nahaja v ogrevalnem sistemu.



PREVIDNO!

NEVARNOST POŠKODOVANJA OPREME

zaradi pogostega dotakanja vode

Če so izgube vode pogoste oz. morate vodo pogosto dotakati, lahko pride, odvisno od kvalitete vode, do poškodb zaradi korozije ali kalcitnih oblog.

- Povprašajte strokovnjaka za ogrevalno tehniko, če lahko uporabljate lokalno vodo brez posebne priprave ali pa jo je potrebno predhodno ustrezno pripraviti.
- Pokličite serviserja, če morate vodo pogosto dotakati.

Če je tlak vode v ogrevalni napravi prenizek, morate manjkajočo količino vode nadoknaditi z dotakanje.

Kdaj je potrebno preveriti tlak vode v napravi?

- Volumen na novo natočene vode se močno zmanjša predvsem v prvih dneh po polnjenju, ker je izhajanje plinov še zelo intenzivno. Zato morate pri na novo napolnjenih napravah tlak sprva kontrolirati vsak dan, nato pa v vedno večjih časovnih presledkih.



OPOZORILO

Zaradi izločanja plinov iz ogrevalne vode se v ogrevalni napravi pojavijo zračni mehurčki. Posledica so akustični efekti.

- Sistem odzračite preko radiatorjev, po potrebi ogrevalno vodo dolijte.
- Ko se volumen vode v ogrevalnem sistemu stabilizira, je potrebno tlak preverjati le še enkrat mesečno.

6.2.1 Kontrola tlaka vode in dotakanje pri zaprtih sistemih

Pri zaprtih sistemih se mora kazalec manometra (sl. 6, **poz. 2**) nahajati znotraj zelene oznake (sl. 6, **poz. 3**).

Rdeči kazalec manometra (sl. 6, **poz. 1**) mora biti nastavljen na potreben tlak naprave. Potreben delovni tlak vam nastavi serviser.

- Preverite, če je kazalec manometra (sl. 6, **poz. 2**) znotraj zelene oznake (sl. 6, **poz. 3**).

Če kazalec manometra (sl. 6, **poz. 2**) pade pod zeleno oznako (sl. 6, **poz. 3**), potem je tlak naprave prenizek. Manjkajočo količino vode nadoknadite z dotakanjem.



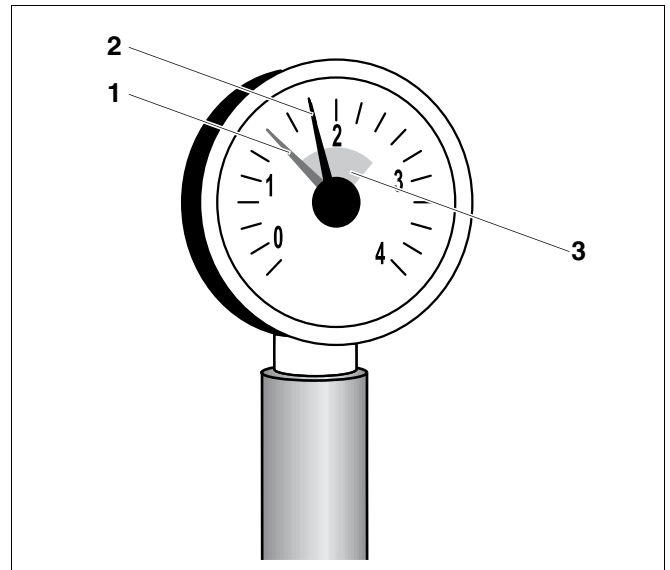
NEVARNOST POŠKODOVANJA OPREME

PREVIDNO!

zaradi temperaturnih napetosti

Če polnite sistem v toplem stanju, lahko nastanejo zaradi temperaturnih napetosti na ogrevalnem kotlu razpoke. Ogrevalni kotel ne tesni več.

- Sistem polnite vedno samo v hladnem stanju (temperatura predtoka sme znašati maksimalno 40 °C).
- Vodo dotakajte preko ventila za polnjenje/praznjenje (KFE), dokler ni kazalec manometra (sl. 6, **poz. 2**) znotraj zelene oznake.
- Odzračite sistem preko radiatorjev.



Sl. 6 Manometer za zaprte sisteme

Poz. 1: rdeči kazalec

Poz. 2: kazalec manometra

Poz. 3: zelena oznaka

Vaš partner znanja in zaupanja:

Buderus

H E I Z T E C H N I K

Buderus Heiztechnik GmbH, 35573 Wetzlar

<http://www.heiztechnik.buderus.de>

E-Mail: info@heiztechnik.buderus.de